

RELATÓRIO DE ESCOLA DO QUESTIONÁRIO ESTUDANTES À ENTRADA DO SECUNDÁRIO 2016/17

Código da Escola: 1310955 8139

Nome da Escola: Escola Básica e Secundária de Vilela, Paredes
 Natureza: Público Concelho: Paredes
 N.º questionários: 130 NUTS 2: Norte NUTS 3: Área Metropolitana do Porto

I - CARACTERIZAÇÃO DOS ESTUDANTES À ENTRADA DO SECUNDÁRIO

1.1 - Caracterização socioeconómica

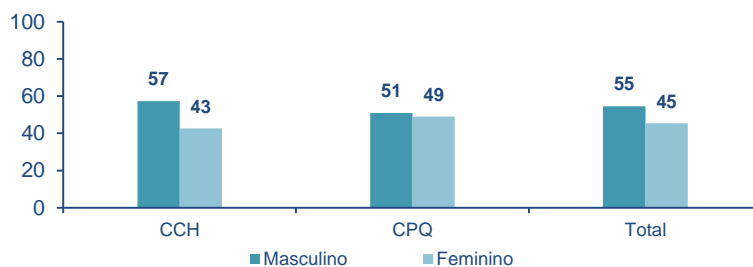
Quadro 1.1 - Estudantes por tipo de certificação e sexo (%)

SEXO	CCH	CPQ	Total
Masculino	57,3	50,9	54,6
Feminino	42,7	49,1	45,4
Total	100,0	100,0	100,0

Fonte: DGEEC/MEC, OTES: Estudantes à entrada do secundário em 2016/17

Nota: CCH - Cursos Científico-Humanísticos; CPQ - Cursos Profissionalmente Qualificantes

Figura 1.1 - Estudantes por tipo de certificação e sexo (%)



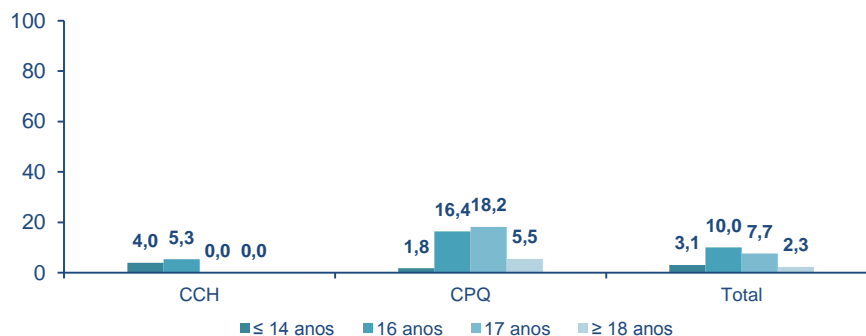
Fonte: DGEEC/MEC, OTES: Estudantes à entrada do secundário em 2016/17

Quadro 1.2 - Estudantes por tipo de certificação e distribuição etária (%)

IDADE	CCH	CPQ	Total
≤ 14 anos	4,0	1,8	3,1
15 anos	90,7	58,2	76,9
16 anos	5,3	16,4	10,0
17 anos	0,0	18,2	7,7
≥ 18 anos	0,0	5,5	2,3
Total	100,0	100,0	100,0

Fonte: DGEEC/MEC, OTES: Estudantes à entrada do secundário em 2016/17

Figura 1.2 - Estudantes por tipo de certificação e distribuição etária (%)



Fonte: DGEEC/MEC, OTES: Estudantes à entrada do secundário em 2016/17

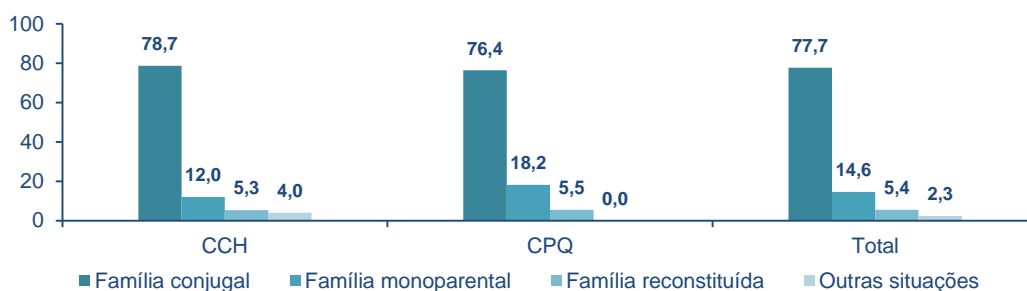
Estudantes à Entrada do Secundário 2016-2017

Quadro 1.3 - Estudantes por tipo de certificação e tipo de núcleo familiar (%)

TIPO DE NÚCLEO FAMILIAR	CCH	CPQ	Total
Família conjugal	78,7	76,4	77,7
Família monoparental	12,0	18,2	14,6
Família reconstituída	5,3	5,5	5,4
Outras situações	4,0	0,0	2,3
Total	100,0	100,0	100,0

Fonte: DGEEC/MEC, OTES: Estudantes à entrada do secundário em 2016/17

Figura 1.3 - Estudantes por tipo de certificação e tipo de núcleo familiar (%)



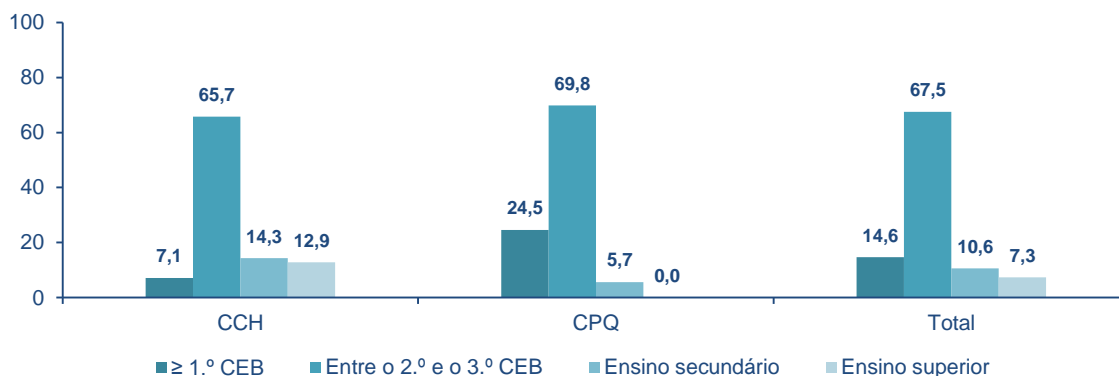
Fonte: DGEEC/MEC, OTES: Estudantes à entrada do secundário em 2016/17

Quadro 1.4 - Estudantes por tipo de certificação e nível de escolaridade dominante na família (%)

NÍVEL DE ESCOLARIDADE	CCH	CPQ	Total
≥ 1.º CEB	7,1	24,5	14,6
Entre o 2.º e o 3.º CEB	65,7	69,8	67,5
Ensino secundário	14,3	5,7	10,6
Ensino superior	12,9	0,0	7,3
Total	100,0	100,0	100,0

Fonte: DGEEC/MEC, OTES: Estudantes à entrada do secundário em 2016/17

Figura 1.4 - Estudantes por tipo de certificação e nível de escolaridade dominante na família (%)



Fonte: DGEEC/MEC, OTES: Estudantes à entrada do secundário em 2016/17

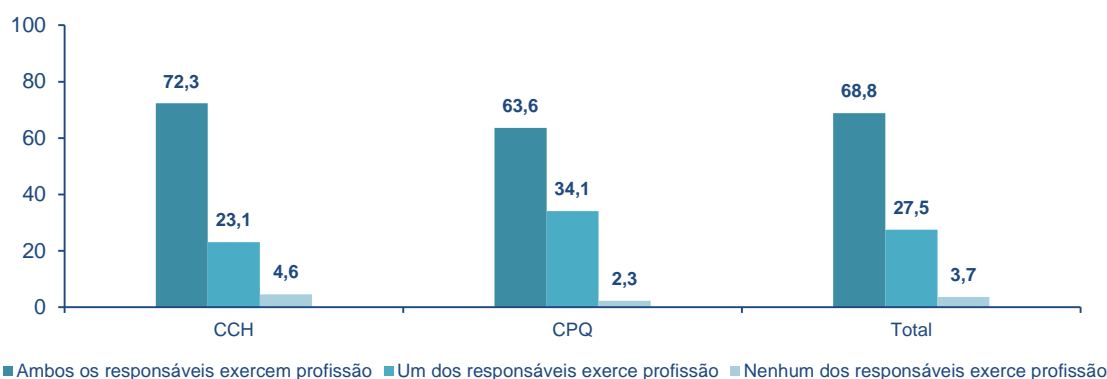
Quadro 1.5 - Estudantes por tipo de certificação e condições perante o trabalho na família (%)

CONDIÇÕES PERANTE O TRABALHO	CCH	CPQ	Total
Ambos os responsáveis exercem profissão	72,3	63,6	68,8
Um dos responsáveis exerce profissão	23,1	34,1	27,5
Nenhum dos responsáveis exerce profissão	4,6	2,3	3,7
Total	100,0	100,0	100,0

Fonte: DGEEC/MEC, OTES: Estudantes à entrada do secundário em 2016/17

Estudantes à Entrada do Secundário 2016-2017

Figura 1.5 - Estudantes por tipo de certificação e condições perante o trabalho na família (%)



Fonte: DGEEC/MEC, OTES: Estudantes à entrada do secundário em 2016/17

Quadro 1.6 - Estudantes por tipo de certificação e grande grupo profissional dominante na família (%)

GRANDE GRUPO PROFISSIONAL DA FAMÍLIA	CCH	CPQ	Total
Representantes do poder legislativo e de órgãos executivos, dirigentes, directores e gestores executivos	5,7	12,8	8,5
Especialistas das actividades intelectuais e científicas	8,6	0,0	5,1
Técnicos e profissionais de nível intermédio	12,9	4,3	9,4
Pessoal administrativo	1,4	0,0	0,9
Trabalhadores dos serviços pessoais, de protecção e segurança e vendedores	22,9	6,4	16,2
Trabalhadores qualificados da indústria, construção e artífices	42,9	70,2	53,8
Operadores de instalações e máquinas e trabalhadores da montagem	2,9	4,3	3,4
Outros grupos profissionais	2,9	2,1	2,6
Total	100,0	100,0	100,0

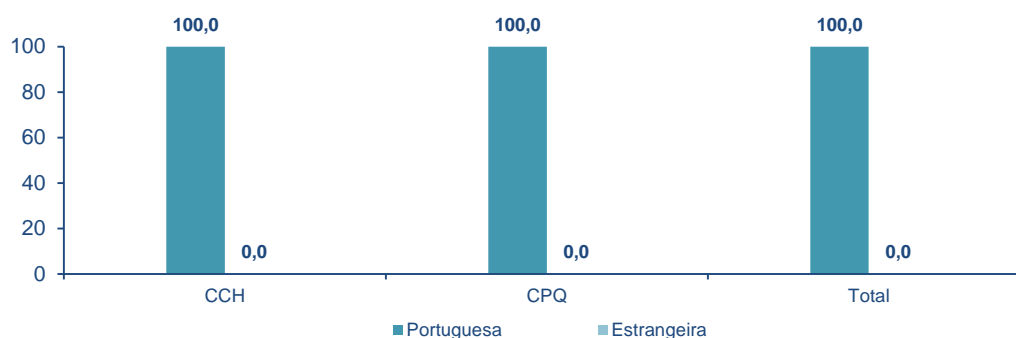
Fonte: DGEEC/MEC, OTES: Estudantes à entrada do secundário em 2016/17

Quadro 1.7 - Estudantes por tipo de certificação e nacionalidade (%)

NACIONALIDADE	CCH	CPQ	Total
Portuguesa	100,0	100,0	100,0
Estrangeira	0,0	0,0	0,0
Total	100,0	100,0	100,0

Fonte: DGEEC/MEC, OTES: Estudantes à entrada do secundário em 2016/17

Figura 1.6 - Estudantes por tipo de certificação e nacionalidade (%)



Fonte: DGEEC/MEC, OTES: Estudantes à entrada do secundário em 2016/17

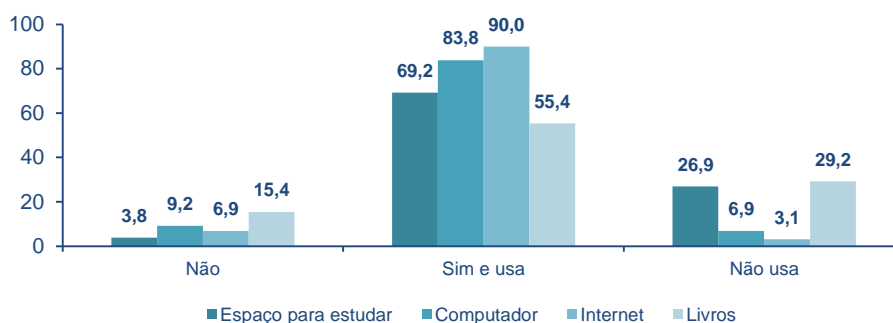
Quadro 1.8 - Estudantes por utilização de espaço próprio, computador, internet e livros para estudar (%)

	Não	Sim e usa	Não usa	Total
Espaço para estudar	3,8	69,2	26,9	100,0
Computador	9,2	83,8	6,9	100,0
Internet	6,9	90,0	3,1	100,0
Livros	15,4	55,4	29,2	100,0

Fonte: DGEEC/MEC, OTES: Estudantes à entrada do secundário em 2016/17

Estudantes à Entrada do Secundário 2016-2017

Figura 1.7 - Estudantes por utilização de espaço próprio, computador, internet e livros para estudar (%)



Fonte: DGEEC/MEC, OTES: Estudantes à entrada do secundário em 2016/17

Quadro 1.9 - Estudantes por tipo de certificação e utilização de espaço próprio, computador, internet e livros para estudar (%)

	CCH				CPQ				Total			
	Não	Sim e usa	Não usa	Total	Não	Sim e usa	Não usa	Total	Não	Sim e usa	Não usa	Total
Espaço para estudar	2,7	82,7	14,7	100,0	5,5	50,9	43,6	100,0	3,8	69,2	26,9	100,0
Computador	1,3	94,7	4,0	100,0	20,0	69,1	10,9	100,0	9,2	83,8	6,9	100,0
Internet	0,0	98,7	1,3	100,0	16,4	78,2	5,5	100,0	6,9	90,0	3,1	100,0
Livros	8,0	72,0	20,0	100,0	25,5	32,7	41,8	100,0	15,4	55,4	29,2	100,0

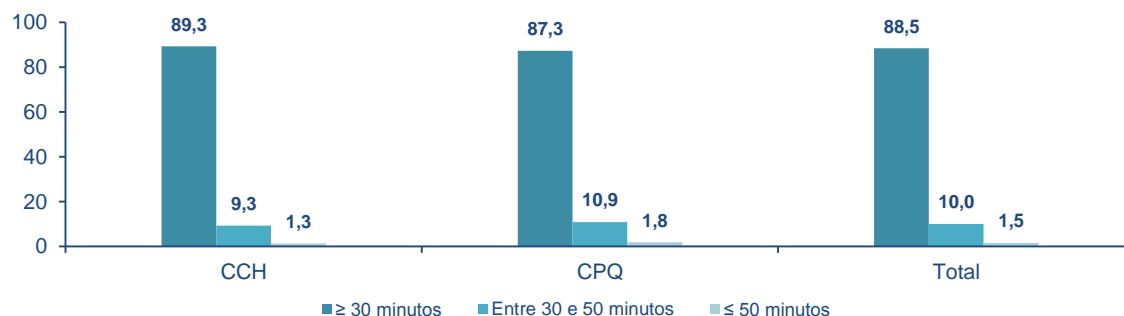
Fonte: DGEEC/MEC, OTES: Estudantes à entrada do secundário em 2016/17

Quadro 1.10 - Estudantes por tipo de certificação e tempo despendido no percurso casa-escola (%)

TEMPO DISPENDIDO	CCH	CPQ	Total
≥ 30 minutos	89,3	87,3	88,5
Entre 30 e 50 minutos	9,3	10,9	10,0
≤ 50 minutos	1,3	1,8	1,5
Total	100,0	100,0	100,0

Fonte: DGEEC/MEC, OTES: Estudantes à entrada do secundário em 2016/17

Figura 1.8 - Estudantes por tipo de certificação e tempo despendido no percurso casa-escola (%)



Fonte: DGEEC/MEC, OTES: Estudantes à entrada do secundário em 2016/17

Quadro 1.11 - Estudantes por meio de transporte e tempo de demora no percurso casa-escola (%)

MEIO DE TRANSPORTE	≥ 30	30 a 50	≤ 50	Total
A pé	85,0	15,0	0,0	100,0
Transporte escolar	83,3	12,5	4,2	100,0
Transporte público	88,2	11,8	0,0	100,0
Carro	95,6	4,4	0,0	100,0
Mota	0,0	0,0	0,0	0,0
Bicicleta	0,0	0,0	0,0	0,0
Outro meio	0,0	0,0	0,0	0,0

Fonte: DGEEC/MEC, OTES: Estudantes à entrada do secundário em 2016/17

Estudantes à Entrada do Secundário 2016-2017

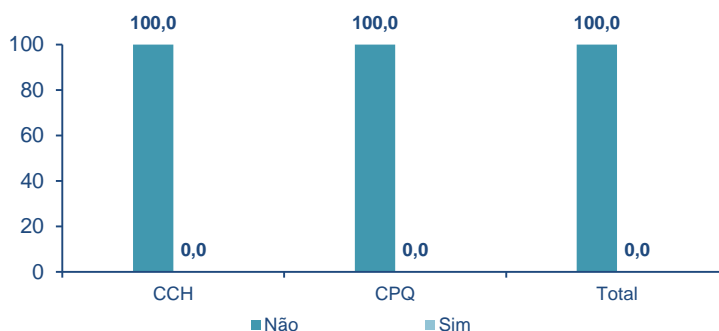
1.2 - Trabalhadores-Estudantes

Quadro 1.12 - Estudantes por tipo de certificação e inserção profissional no secundário (%)

INSERÇÃO PROFISSIONAL NO SECUNDÁRIO	CCH	CPQ	Total
Não	100,0	100,0	100,0
Sim	0,0	0,0	0,0
Total	100,0	100,0	100,0

Fonte: DGEEC/MEC, OTES: Estudantes à entrada do secundário em 2016/17

Figura 1.9 - Estudantes por tipo de certificação e inserção profissional no secundário (%)



Fonte: DGEEC/MEC, OTES: Estudantes à entrada do secundário em 2016/17

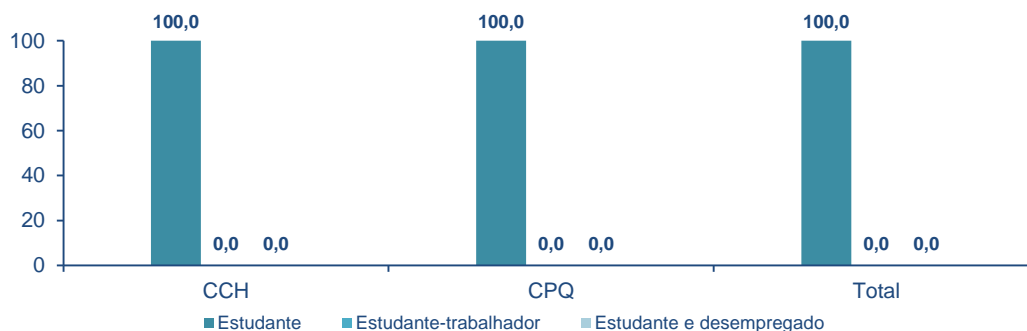
Quadro 1.13 - Estudantes por tipo de certificação e tipo de atividade desempenhada (%)

TIPO DE ATIVIDADE	CCH	CPQ	Total
Estudante	100,0	100,0	100,0
Estudante-trabalhador	0,0	0,0	0,0
Estudante e desempregado	0,0	0,0	0,0
Total	100,0	100,0	100,0

Fonte: DGEEC/MEC, OTES: Estudantes à entrada do secundário em 2016/17

N=0

Figura 1.10 - Estudantes por tipo de certificação e tipo de atividade desempenhada (%)



Fonte: DGEEC/MEC, OTES: Estudantes à entrada do secundário em 2016/17

Quadro 1.14 - Estudantes por tipo de certificação e regime de trabalho (%)

REGIME DE TRABALHO	CCH	CPQ	Total
Tempo inteiro	0,0	0,0	0,0
Tempo parcial	0,0	0,0	0,0
Sazonalmente	0,0	0,0	0,0
Ocasionalmente	0,0	0,0	0,0
Outra situação	0,0	0,0	0,0
Total	0,0	0,0	0,0

Fonte: DGEEC/MEC, OTES: Estudantes à entrada do secundário em 2016/17

N=0

Estudantes à Entrada do Secundário 2016-2017

Quadro 1.15 - Estudantes por tipo de certificação e razões para ter iniciado uma atividade profissional (%)

RAZÕES PARA TER INICIADO UMA ATIVIDADE PROFISSIONAL	CCH	CPQ
A família tinha dificuldades económicas e era preciso obter mais dinheiro	0,0	30,0
Para ajudar no negócio familiar	0,0	10,0
Apesar da família não ter dificuldades económicas acharam melhor que começasse a trabalhar	33,3	0,0
Surgiu uma oportunidade e decidiu aproveitar	0,0	0,0
Apesar de não ter dificuldades económicas queria ter o seu próprio dinheiro	0,0	20,0
A trabalhar aprende-se coisas importantes que a escola não ensina	33,3	20,0
Tem amigos que também estão a trabalhar	0,0	0,0
Outra razão	33,3	20,0

Fonte: DGEEC/MEC, OTES: Estudantes à entrada do secundário em 2016/17

N=0

II - A ESCOLA E O CURSO

2.1.1 A Escola

Quadro 1.16 - Estudantes por tipo de certificação e razão para prosseguir para o ensino secundário (%)

RAZÃO PARA PROSSEGUIR PARA O ENSINO SECUNDÁRIO	CCH	CPQ
O ensino secundário dá melhores possibilidades em termos de trabalho	45,3	52,7
A minha família quis que eu continuasse a estudar	1,3	23,6
Gosto de aprender	0,0	3,6
Quero ir para o ensino superior	48,0	5,5
Não consegui emprego	0,0	1,8
Nenhum motivo em especial	5,3	10,9
Outras razões	0,0	1,8

Fonte: DGEEC/MEC, OTES: Estudantes à entrada do secundário em 2016/17

Quadro 1.17 - Estudantes por tipo de certificação e razões para a escolha da escola frequentada (%)

RAZÕES PARA A ESCOLHA DA ESCOLA	CCH	CPQ
Era a escola onde eu já estava	19,8	12,0
OS meus pais trabalham neste concelho	7,1	2,2
É a escola que fica mais perto da minha casa	33,3	35,9
Era nesta escola que havia o curso que eu queria	21,4	26,1
Os meus amigos estão nesta escola	11,9	18,5
Esta escola fica longe da minha casa e assim estou mais à vontade	0,0	1,1
Esta escola tem prestígio	0,8	0,0
Esta escola tem boas instalações e equipamentos	0,8	0,0
Não existe escola secundária no concelho onde vivo	0,8	1,1
Os professores desta escola são muito bons	0,8	1,1
Esta escola promove atividades extra curriculares que me agradam	1,6	0,0
Outra razão	1,6	2,2

Fonte: DGEEC/MEC, OTES: Estudantes à entrada do secundário em 2016/17

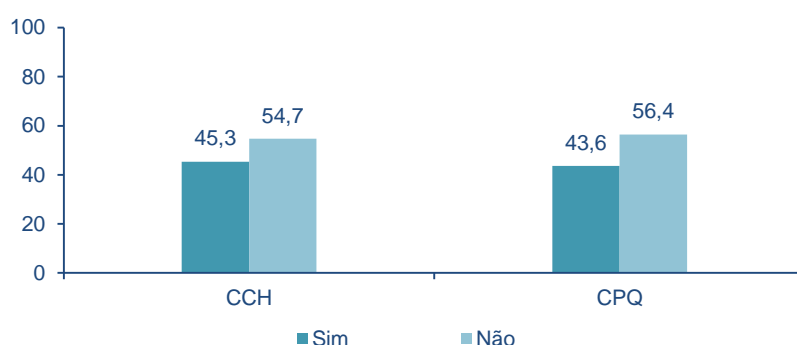
Quadro 1.18 - Estudantes por tipo de certificação e permanência na mesma escola de conclusão do 9.º ano (%)

MESMA ESCOLA	CCH	CPQ
Sim	45,3	43,6
Não	54,7	56,4
Total	100,0	100,0

Fonte: DGEEC/MEC, OTES: Estudantes à entrada do secundário em 2016/17

Estudantes à Entrada do Secundário 2016-2017

Figura 1.11 - Estudantes por tipo de certificação e permanência na mesma escola de conclusão do 9.º ano (%)



Fonte: DGEEC/MEC, OTES: Estudantes à entrada do secundário em 2016/17

Quadro 1.19 - Estudantes por grau de concordância sobre as relações na escola (%)

PERCEÇÃO SOBRE AS RELAÇÕES NA ESCOLA	Concordo totalmente / concordo	Não concordo nem discordo	Discordo totalmente / discordo	Total
Boa relação entre funcionários e alunos	68,5	21,5	10,0	100,0
Boa relação entre órgãos de gestão e alunos	43,2	48,6	8,1	100,0
Gosto no convívio com os colegas	88,5	11,5	0,0	100,0
Sensação de segurança na escola	60,0	31,5	8,5	100,0

Fonte: DGEEC/MEC, OTES: Estudantes à entrada do secundário em 2016/17

Quadro 1.19.1 - Estudantes dos CCH por grau de concordância sobre as relações na escola (%)

PERCEÇÃO SOBRE AS RELAÇÕES NA ESCOLA	Concordo totalmente / concordo	Não concordo nem discordo	Discordo totalmente / discordo	Total
Boa relação entre funcionários e alunos	61,3	26,7	12,0	100,0
Boa relação entre órgãos de gestão e alunos	37,6	62,4	0,0	100,0
Gosto no convívio com os colegas	90,7	9,3	0,0	100,0
Sensação de segurança na escola	58,7	30,7	10,7	100,0

Fonte: DGEEC/MEC, OTES: Estudantes à entrada do secundário em 2016/17

Quadro 1.19.2 - Estudantes dos CPQ por grau de concordância sobre as relações na escola (%)

PERCEÇÃO SOBRE AS RELAÇÕES NA ESCOLA	Concordo totalmente / concordo	Não concordo nem discordo	Discordo totalmente / discordo	Total
Boa relação entre funcionários e alunos	78,2	14,5	7,3	100,0
Boa relação entre órgãos de gestão e alunos	51,3	28,9	19,7	100,0
Gosto no convívio com os colegas	85,5	14,5	0,0	100,0
Sensação de segurança na escola	61,8	32,7	5,5	100,0

Fonte: DGEEC/MEC, OTES: Estudantes à entrada do secundário em 2016/17

Quadro 1.20 - Estudantes por grau de concordância sobre os espaços e equipamentos da escola (%)

PERCEÇÃO SOBRE OS EQUIPAMENTOS DA ESCOLA	Concordo totalmente / concordo	Não concordo nem discordo	Discordo totalmente / discordo	Total
Espaços para a prática de educação física	66,2	24,6	9,2	100,0
Equipamento informático	31,0	47,6	21,4	100,0
Equipamentos e materiais para a formação específica do curso	54,7	34,9	10,5	100,0
Biblioteca ou centro de recursos	80,0	16,9	3,1	100,0
Instalações físicas das salas de aula	61,5	26,2	12,3	100,0
Infraestruturas para pessoas com deficiências motoras	54,3	26,4	19,4	100,0
Espaços de convívio dos alunos	64,6	21,5	13,8	100,0
Serviços de Apoio	60,8	36,9	2,3	100,0

Fonte: DGEEC/MEC, OTES: Estudantes à entrada do secundário em 2016/17

Estudantes à Entrada do Secundário 2016-2017

Quadro 1.20.1 - Estudantes dos CCH por grau de concordância sobre os espaços e equipamentos da escola (%)

PERCEÇÃO SOBRE OS EQUIPAMENTOS DA ESCOLA	Concordo totalmente / concordo	Não concordo nem discordo	Discordo totalmente / discordo	Total
Espaços para a prática de educação física	64,0	28,0	8,0	100,0
Equipamento informático	24,8	49,6	25,6	100,0
Equipamentos e materiais para a formação específica do curso	50,5	35,0	14,6	100,0
Biblioteca ou centro de recursos	81,3	16,0	2,7	100,0
Instalações físicas das salas de aula	48,0	34,7	17,3	100,0
Infraestruturas para pessoas com deficiências motoras	44,6	31,1	24,3	100,0
Espaços de convívio dos alunos	56,0	33,3	10,7	100,0
Serviços de Apoio	54,7	44,0	1,3	100,0

Fonte: DGEEC/MEC, OTES: Estudantes à entrada do secundário em 2016/17

Quadro 1.20.2 - Estudantes dos CPQ por grau de concordância sobre os espaços e equipamentos da escola (%)

PERCEÇÃO SOBRE OS EQUIPAMENTOS DA ESCOLA	Concordo totalmente / concordo	Não concordo nem discordo	Discordo totalmente / discordo	Total
Espaços para a prática de educação física	69,1	20,0	10,9	100,0
Equipamento informático	40,7	44,4	14,8	100,0
Equipamentos e materiais para a formação específica do curso	60,9	34,8	4,3	100,0
Biblioteca ou centro de recursos	78,2	18,2	3,6	100,0
Instalações físicas das salas de aula	80,0	14,5	5,5	100,0
Infraestruturas para pessoas com deficiências motoras	67,3	20,0	12,7	100,0
Espaços de convívio dos alunos	76,4	5,5	18,2	100,0
Serviços de Apoio	69,1	27,3	3,6	100,0

Fonte: DGEEC/MEC, OTES: Estudantes à entrada do secundário em 2016/17

Quadro 1.21 - Estudantes por participação não formal em atividades fora do contexto escolar (%)

ATIVIDADES FORA DO CONTEXTO ESCOLAR	Sim	Não	Não, mas gostaria	Total
Associação cultural ou recreativa	6,2	90,8	3,1	100,0
Organização ou grupo religioso	16,3	83,7	0,0	100,0
Partido/Juventude política	0,8	97,7	1,6	100,0
Escoteiros/Escuteiros/Guias	3,1	92,2	4,7	100,0
Associação/Clube desportivo	31,8	59,7	8,5	100,0
Associação ecologista/ambientalista	0,0	96,1	3,9	100,0
Associação ou instituição de solidariedade	0,8	89,1	10,1	100,0
Associação de defesa dos direitos humanos	0,8	92,2	7,0	100,0

Fonte: DGEEC/MEC, OTES: Estudantes à entrada do secundário em 2016/17

Quadro 1.22 - Estudantes por participação em atividades escolares formais (%)

ATIVIDADES ESCOLARES FORMAIS	Sim	Não	Total
Elaboração do projeto educativo	6,3	93,8	100,0
Elaboração do regulamento interno	7,0	93,0	100,0
Atividade da associação de estudantes	11,7	88,3	100,0
Participação de uma lista da associação de estudantes	8,5	91,5	100,0
Votação nas eleições da associação de estudantes	58,1	41,9	100,0
Eleição do delegado e/ou subdelegado de turma	79,8	20,2	100,0
Elaboração ou participação num abaixo assinado na escola	12,4	87,6	100,0

Fonte: DGEEC/MEC, OTES: Estudantes à entrada do secundário em 2016/17

Estudantes à Entrada do Secundário 2016-2017

Quadro 1.23 - Estudantes por participação em atividades escolares não formais (%)

ATIVIDADES ESCOLARES NÃO FORMAIS	Sim	Não	Não, mas gostaria	Total
Clubes temáticos	12,5	75,8	11,7	100,0
Visitas de estudo	83,1	6,2	10,8	100,0
Debates e/ou sessões de esclarecimento	12,5	81,3	6,3	100,0
Iniciativas solidárias	20,3	65,6	14,1	100,0
Torneios desportivos	55,8	37,2	7,0	100,0
Organização de festas e/ou eventos	10,1	71,3	18,6	100,0

Fonte: DGEEC/MEC, OTES: Estudantes à entrada do secundário em 2016/17

Quadro 1.24 - Estudantes por participação da família em atividades escolares (%)

PARTICIPAÇÃO DA FAMÍLIA EM ATIVIDADES ESCOLARES	Nunca	Sim, algumas vezes	Sim, quase sempre	Sim, sempre	Total
Ajudam a organizar o tempo em casa	25,4	39,2	18,5	16,9	100,0
Ajudam nos trabalhos escolares	18,4	30,8	28,2	22,6	100,0
Vão às reuniões escolares	6,9	6,2	19,2	67,7	100,0
Propõem reuniões com o diretor de turma	53,1	26,2	12,3	8,5	100,0
Colaboram com a associação de pais	43,1	38,5	10,8	7,7	100,0
Colaboram com a escola em diferentes atividades	48,5	28,5	15,4	7,7	100,0
Apoiam a escola em diferentes atividades	53,8	29,2	11,5	5,4	100,0

Fonte: DGEEC/MEC, OTES: Estudantes à entrada do secundário em 2016/17

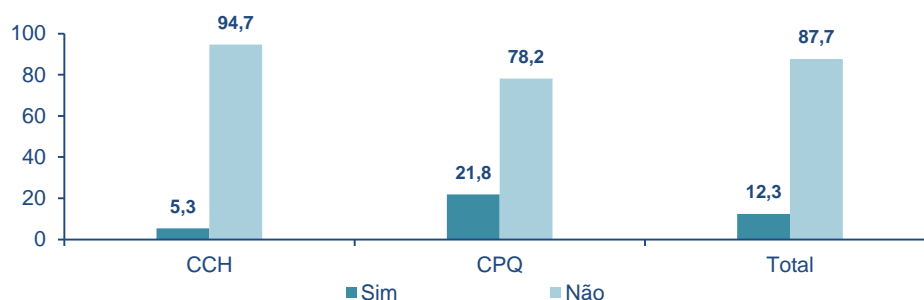
2.1.2 Mobilidade Inter-Escolas

Quadro 1.25 - Estudantes por tipo de certificação e mudança de escola durante o ensino secundário (%)

MUDANÇA DE ESCOLA	CCH	CPQ	Total
Sim	5,3	21,8	12,3
Não	94,7	78,2	87,7
Total	100,0	100,0	100,0

Fonte: DGEEC/MEC, OTES: Estudantes à entrada do secundário em 2016/17

Figura 1.12 - Estudantes por tipo de certificação e mudança de escola durante o ensino secundário (%)



Fonte: DGEEC/MEC, OTES: Estudantes à entrada do secundário em 2016/17

Quadro 1.26 - Estudantes por tipo de certificação e razões para mudar de escola (%)

RAZÕES PARA MUDAR DE ESCOLA	CCH	CPQ
Frequentar uma escola mais próxima de casa	50,0	26,3
Frequentar uma escola mais perto do local de trabalho dos pais	0,0	0,0
Frequentar uma escola onde exista o curso/disciplinas pretendidas	0,0	42,1
Frequentar uma escola onde estavam os amigos	0,0	10,5
Os pais acharam que a escola onde estava não era a melhor	0,0	10,5
Frequentar uma escola com mais prestígio	0,0	0,0
Frequentar uma escola com melhores instalações	0,0	5,3
Ter melhores professores	0,0	0,0
Frequentar uma escola mais segura	25,0	5,3
Mudança de cidade/país	0,0	0,0
Motivos pessoais	0,0	0,0
Outra razão	25,0	0,0

Fonte: DGEEC/MEC, OTES: Estudantes à entrada do secundário em 2016/17

N=16

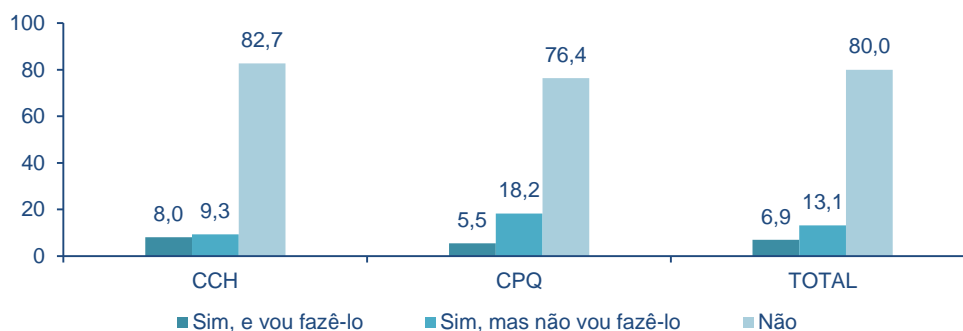
Estudantes à Entrada do Secundário 2016-2017

Quadro 1.27 - Estudantes por modalidade frequentada e expectativas de mudança de escola durante o ensino secundário (%)

MUDANÇA DE ESCOLA	CCH	CPQ	TOTAL
Sim, e vou fazê-lo	8,0	5,5	6,9
Sim, mas não vou fazê-lo	9,3	18,2	13,1
Não	82,7	76,4	80,0
Total	100,0	100,0	100,0

Fonte: DGEEC/MEC, OTES: Estudantes à entrada do secundário em 2016/17

Figura 1.13 - Estudantes por tipo de certificação e expectativas de mudança de escola durante o ensino secundário (%)



Fonte: DGEEC/MEC, OTES: Estudantes à entrada do secundário em 2016/17

Quadro 1.28 - Estudantes por tipo de certificação e razões para desejarem mudar de escola (%)

RAZÕES PARA DESEJAREM MUDAR DE ESCOLA	CCH	CPQ
Frequentar uma escola mais próxima de casa	0,0	0,0
Frequentar uma escola mais perto do local de trabalho dos pais	0,0	0,0
Frequentar uma escola onde exista o curso/disciplinas pretendidas	6,8	38,5
Frequentar uma escola onde estejam os amigos	4,5	15,4
Os pais acharam que a escola onde estava não era a melhor	4,5	0,0
Frequentar uma escola com mais prestígio	20,5	0,0
Frequentar uma escola com melhores instalações	20,5	15,4
Ter melhores professores	15,9	0,0
Frequentar uma escola mais segura	13,6	0,0
Mudar de cidade/país	2,3	7,7
Motivos pessoais	2,3	0,0
Outra razão	9,1	23,1

Fonte: DGEEC/MEC, OTES: Estudantes à entrada do secundário em 2016/17

N=9

Quadro 1.29 - Estudantes por tipo de certificação e razão para não mudarem de escola (%)

RAZÃO PARA A NÃO MUDANÇA DE ESCOLA	CCH	CPQ
Escola atual mais perto de casa	14,3	50,0
Escola atual mais perto do trabalho dos pais	0,0	0,0
Escola atual era a única com o curso/disciplinas pretendidos	0,0	10,0
Amigos frequentam a escola atual	42,9	10,0
Pais consideravam a escola atual melhor	0,0	20,0
Escola atual com mais prestígio	0,0	0,0
Escola atual com melhores instalações	0,0	0,0
Escola atual com melhores professores	0,0	0,0
Maior segurança na escola atual	0,0	0,0
Motivos pessoais	14,3	0,0
Dificuldades de adaptação à outra escola	28,6	10,0
Outra razão	28,6	0,0
Teria que repetir o 10.º ano	0,0	0,0

Fonte: DGEEC/MEC, OTES: Estudantes à entrada do secundário em 2016/17

N=17

Estudantes à Entrada do Secundário 2016-2017

2.2.1 - O curso

Quadro 1.30 - Estudantes por tipo de certificação e razões para a escolha do curso (%)

RAZÕES PARA A ESCOLHA DO CURSO	CCH	CPQ
É um curso com muito prestígio	7,4	7,8
É um curso com muita qualidade	8,2	11,4
Tenho pessoas próximas que seguiram o mesmo curso	4,9	6,0
Porque não tinha de mudar de escola	1,6	0,6
O curso dá boas oportunidades de emprego	21,3	20,5
É um curso muito prático	3,3	6,0
É um curso essencialmente teórico	0,0	0,0
É o que eu gosto de estudar	6,6	12,0
É o que quer seguir em termos de ensino superior	22,1	7,8
Permite desempenhar a profissão desejada	11,5	15,7
É o curso indicado pelos testes psicotécnicos	1,6	1,8
É o curso desejado pela família	1,6	1,8
Não havia outro curso que gostasse	4,9	7,8
Outras razões	0,8	0,6

Fonte: DGEEC/MEC, OTES: Estudantes à entrada do secundário em 2016/17

Quadro 1.31 - Estudantes por tipo de certificação e apoio da escola na escolha do curso (%)

APOIO DA ESCOLA NA ESCOLHA DO CURSO	Sim e foi útil	Sim, mas não foi útil	Não
Serviços de Psicologia e Orientação da escola	34,1	24,0	41,9
Obtenção de informação sobre profissões possíveis de desenvolver na área	36,1	25,0	38,9
Apoio/esclarecimento de professores	33,8	20,4	22,7
Obtenção de informação na internet sobre as opções dos cursos	38,3	18,8	43,0
Obtenção de informação de pessoas que tinham seguido diferentes cursos	33,3	12,6	54,1
Apoio da família	51,6	15,4	33,0
Apoio dos amigos	71,3	11,6	17,1

Fonte: DGEEC/MEC, OTES: Estudantes à entrada do secundário em 2016/17

Quadro 1.32 - Estudantes por tipo de certificação e percepções sobre algumas dimensões pedagógicas do curso (%)

PERCEÇÕES SOBRE O ENSINO NO CURSO	Concordo totalmente / concordo	Não concordo nem discordo	Discordo totalmente / discordo	Total
A maioria dos professores tem qualidade	73,8	13,1	13,1	100,0
A matéria dada é interessante	58,5	34,6	6,9	100,0
Os instrumentos de avaliação são adequados	68,5	23,8	7,7	100,0
Os materiais de apoio são adequados para o estudo	76,9	18,5	4,6	100,0
Os professores fazem um esforço para tornar as aulas mais interessantes	49,7	27,3	23,0	100,0
Os professores esforçam-se para acompanhar os alunos com mais dificuldades	76,9	17,7	5,4	100,0
O ambiente da turma contribui para a aprendizagem	65,4	19,2	15,4	100,0
As matérias das diferentes disciplinas estão interligadas entre si	60,8	31,5	7,7	100,0
O curso está a preparar convenientemente para a vida profissional	81,5	13,8	4,6	100,0

Fonte: DGEEC/MEC, OTES: Estudantes à entrada do secundário em 2016/17

Estudantes à Entrada do Secundário 2016-2017

Quadro 1.32.1 - Estudantes dos CCH por percepções sobre algumas dimensões pedagógicas do curso (%)

PERCEÇÕES SOBRE O ENSINO NO CURSO	Concordo totalmente / concordo	Não concordo nem discordo	Discordo totalmente / discordo	Total
A maioria dos professores tem qualidade	68,0	14,7	17,3	100,0
A matéria dada é interessante	52,0	36,0	12,0	100,0
Os instrumentos de avaliação são adequados	53,3	34,7	12,0	100,0
Os materiais de apoio são adequados para o estudo	76,0	20,0	4,0	100,0
Os professores fazem um esforço para tornar as aulas mais interessantes	40,9	27,8	31,3	100,0
Os professores esforçam-se para acompanhar os alunos com mais dificuldades	68,0	22,7	9,3	100,0
O ambiente da turma contribui para a aprendizagem	65,3	20,0	14,7	100,0
As matérias das diferentes disciplinas estão interligadas entre si	61,3	33,3	5,3	100,0
O curso está a preparar convenientemente para a vida profissional	80,0	13,3	6,7	100,0

Fonte: DGEEC/MEC, OTES: Estudantes à entrada do secundário em 2016/17

Quadro 1.32.2 - Estudantes dos CPQ por percepções sobre algumas dimensões pedagógicas do curso (%)

PERCEÇÕES SOBRE O ENSINO NO CURSO	Concordo totalmente / concordo	Não concordo nem discordo	Discordo totalmente / discordo	Total
A maioria dos professores tem qualidade	81,8	10,9	7,3	100,0
A matéria dada é interessante	67,3	32,7	0,0	100,0
Os instrumentos de avaliação são adequados	89,1	9,1	1,8	100,0
Os materiais de apoio são adequados para o estudo	78,2	16,4	5,5	100,0
Os professores fazem um esforço para tornar as aulas mais interessantes	64,7	26,5	8,8	100,0
Os professores esforçam-se para acompanhar os alunos com mais dificuldades	89,1	10,9	0,0	100,0
O ambiente da turma contribui para a aprendizagem	65,5	18,2	16,4	100,0
As matérias das diferentes disciplinas estão interligadas entre si	60,0	29,1	10,9	100,0
O curso está a preparar convenientemente para a vida profissional	83,6	14,5	1,8	100,0

Fonte: DGEEC/MEC, OTES: Estudantes à entrada do secundário em 2016/17

Quadro 1.33 - Estudantes por percepções sobre a atitude e disponibilidade dos professores (%)

PERCEÇÕES SOBRE O ENSINO NO CURSO	Concordo totalmente / concordo	Não concordo nem discordo	Discordo totalmente / discordo	Total
Existe uma boa relação entre a maioria dos professores e alunos	81,4	16,3	2,3	100,0
Os professores estão interessados no bem estar dos alunos	76,7	17,1	6,2	100,0
Os professores ajudam os alunos com dificuldades	73,6	21,7	4,7	100,0
A maioria dos professores tratam os alunos de igual forma	58,1	26,4	15,5	100,0

Fonte: DGEEC/MEC, OTES: Estudantes à entrada do secundário em 2016/17

Quadro 1.33.1 - Estudantes dos CCH por percepções sobre a atitude e disponibilidade dos professores (%)

PERCEÇÕES SOBRE O ENSINO NO CURSO	Concordo totalmente / concordo	Não concordo nem discordo	Discordo totalmente / discordo	Total
Existe uma boa relação entre a maioria dos professores e alunos	77,3	20,0	2,7	100,0
Os professores estão interessados no bem estar dos alunos	72,0	21,3	6,7	100,0
Os professores ajudam os alunos com dificuldades	66,7	29,3	4,0	100,0
A maioria dos professores tratam os alunos de igual forma	49,3	30,7	20,0	100,0

Fonte: DGEEC/MEC, OTES: Estudantes à entrada do secundário em 2016/17

Estudantes à Entrada do Secundário 2016-2017

Quadro 1.33.2 - Estudantes dos CPQ por perceções sobre a atitude e disponibilidade dos professores (%)

PERCEÇÕES SOBRE O ENSINO NO CURSO	Concordo totalmente / concordo	Não concordo nem discordo	Discordo totalmente / discordo	Total
Existe uma boa relação entre a maioria dos professores e alunos	87,0	11,1	1,9	100,0
Os professores estão interessados no bem estar dos alunos	83,3	11,1	5,6	100,0
Os professores ajudam os alunos com dificuldades	83,3	11,1	5,6	100,0
A maioria dos professores tratam os alunos de igual forma	70,4	20,4	9,3	100,0

Fonte: DGEEC/MEC, OTES: Estudantes à entrada do secundário em 2016/17

Quadro 1.34 - Estudantes por grau de satisfação em relação ao curso frequentado e tipo de certificação (%)

TIPO DE CERTIFICAÇÃO	Muito satisfeito / satisfeito	Nem satisfeito nem insatisfeito	Muito insatisfeito / insatisfeito	Total
Total	77,7	16,9	5,4	100,0
CCH	72,0	20,0	8,0	100,0
CPQ	85,5	12,7	1,8	100,0

Fonte: DGEEC/MEC, OTES: Estudantes à entrada do secundário em 2016/17

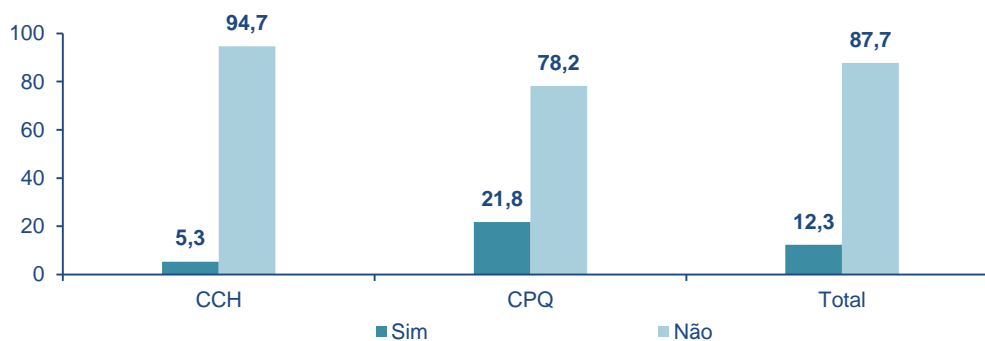
2.2.2 Mobilidade Inter-Cursos

Quadro 1.35 - Estudantes por tipo de certificação e mudança de curso durante o ensino secundário (%)

MUDANÇA DE CURSO	CCH	CPQ	Total
Sim	5,3	21,8	12,3
Não	94,7	78,2	87,7
Total	100,0	100,0	100,0

Fonte: DGEEC/MEC, OTES: Estudantes à entrada do secundário em 2016/17

Figura 1.14 - Estudantes por tipo de certificação e mudança de curso durante o ensino secundário (%)



Fonte: DGEEC/MEC, OTES: Estudantes à entrada do secundário em 2016/17

Quadro 1.36 - Estudantes por tipo de certificação anterior e tipo de certificação atual (%)

TIPO DE CERTIFICAÇÃO	TIPO DE CERTIFICAÇÃO ANTERIOR		
	CCH	CPQ	TOTAL
CCH	25,0	28,6	26,7
CPQ	75,0	71,4	73,3
Total	100,0	100,0	100,0

Fonte: DGEEC/MEC, OTES: Estudantes à entrada do secundário em 2016/17

N=16

Estudantes à Entrada do Secundário 2016-2017

Quadro 1.37 - Estudantes por tipo de certificação e razões para mudar de curso ou desejar mudar de curso durante o secundário (%)

RAZÕES PARA MUDAR DE CURSO DURANTE O SECUNDÁRIO	CCH	CPQ
Curso que frequentava não era o desejado	16,7	35,3
Curso muito teórico	0,0	17,6
Curso muito prático	0,0	0,0
Os professores não eram bons	0,0	0,0
Não havia um bom ambiente na turma	0,0	0,0
Curso muito difícil	50,0	23,5
Reprovou no outro curso e resolveu mudar	0,0	5,9
Mudou de escola e na atual não existe o curso que frequentava	0,0	0,0
Pessoas próximas aconselharam a mudar de curso	16,7	5,9
Curso anterior deixou de existir	0,0	0,0
Curso atual permite mais saídas profissionais	16,7	11,8
Outra razão	0,0	0,0

Fonte: DGEEC/MEC, OTES: Estudantes à entrada do secundário em 2016/17

Este quadro refere-se a uma pergunta de resposta múltipla

N=16

Quadro 1.38 - Estudantes por tipo de certificação e mudança de curso durante o secundário (%)

EXPETATIVA DE MUDANÇA DE CURSO	CCH	CPQ	Total
Sim, e vou fazê-lo	4,0	3,6	3,8
Sim, mas não vou fazê-lo	5,3	16,1	10,0
Não	90,7	78,6	86,2
Total	100,0	98,2	100,0

Fonte: DGEEC/MEC, OTES: Estudantes à entrada do secundário em 2016/17

Figura 1.15 - Estudantes por tipo de certificação e mudança de curso durante o secundário (%)



Fonte: DGEEC/MEC, OTES: Estudantes à entrada do secundário em 2016/17

Quadro 1.39 - Estudantes por tipo de certificação e ano frequentado aquando a mudança de curso (%)

MODALIDADE PRETENDIDA	CCH	CPQ
Cursos Científico-Humanísticos	15,8	2,1
Cursos Tecnológicos	0,0	0,0
Cursos Artístico Especializados	0,0	0,0
CEF	84,2	68,1
Cursos Profissionais	0,0	0,0
Cursos de Aprendizagem	0,0	0,0
Outras modalidades	0,0	29,8
Total	100,0	100,0

Fonte: DGEEC/MEC, OTES: Estudantes à entrada do secundário em 2016/17

N=5

Estudantes à Entrada do Secundário 2016-2017

Quadro 1.40 - Estudantes por tipo de certificação e razões para desejarem mudar de curso durante o secundário (%)

RAZÕES PARA DESEJAREM MUDAR DE CURSO	CCH	CPQ
O curso onde estou nunca foi aquele que desejei	23,1	50,0
Este curso é muito teórico	0,0	7,1
Este curso é muito prático	27,3	0,0
Os professores não são bons	7,7	0,0
Não há um bom ambiente na turma	15,4	7,1
O curso é muito difícil	15,4	7,1
Reprovei e quero mudar	0,0	0,0
Quero mudar de escola e nessa escola não existe o curso onde estou atualmente	7,7	7,1
Tenho pessoas próximas que me aconselharam a mudar de curso	15,4	0,0
Acho que este curso não está adequado à profissão que eu quero seguir	15,4	21,4
Este curso vai deixar de existir	0,0	0,0
O curso onde prendo ir permite mais saídas profissionais	0,0	0,0
Outra razão	0,0	0,0

Fonte: DGEEC/MEC, OTES: Estudantes à entrada do secundário em 2016/17

N=5

Quadro 1.41 - Estudantes por tipo de certificação e razões para não mudar de curso durante o secundário (%)

RAZÕES PARA NÃO MUDAR DE CURSO	CCH	CPQ
O curso que gostaria de fazer não existe nesta escola	0,0	22,2
O curso que gostaria de fazer não dá grande futuro profissional	25,0	0,0
A minha família não é muito a favor que mude para esse curso	0,0	22,2
O curso que eu gostaria de fazer é muito difícil	0,0	0,0
O curso que eu gostaria de fazer não existe perto da minha área de residência	0,0	0,0
Teria que recomeçar o 10.º ano ou equivalente	75,0	44,4
Os meus amigos estão neste curso	0,0	11,1
Outra razão	0,0	0,0

Fonte: DGEEC/MEC, OTES: Estudantes à entrada do secundário em 2016/17

N=13

III - DO ENSINO BÁSICO À ENTRADA DO SECUNDÁRIO

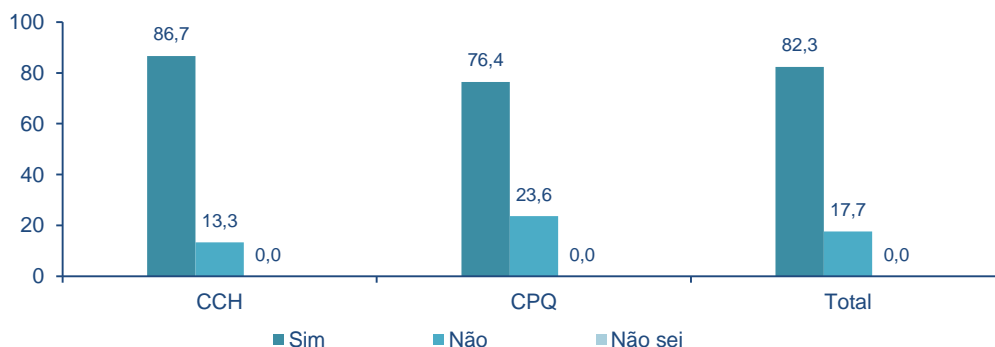
3.1 Trajeto escolar pré secundário

Quadro 1.42 - Estudantes por tipo de certificação e frequência do pré escolar (%)

FREQUÊNCIA DE PRÉ ESCOLAR	CCH	CPQ	Total
Sim	86,7	76,4	82,3
Não	13,3	23,6	17,7
Não sei	0,0	0,0	0,0
Total	100,0	100,0	100,0

Fonte: DGEEC/MEC, OTES: Estudantes à entrada do secundário em 2016/17

Figura 1.16 - Estudantes por tipo de certificação e frequência do pré escolar (%)



Fonte: DGEEC/MEC, OTES: Estudantes à entrada do secundário em 2016/17

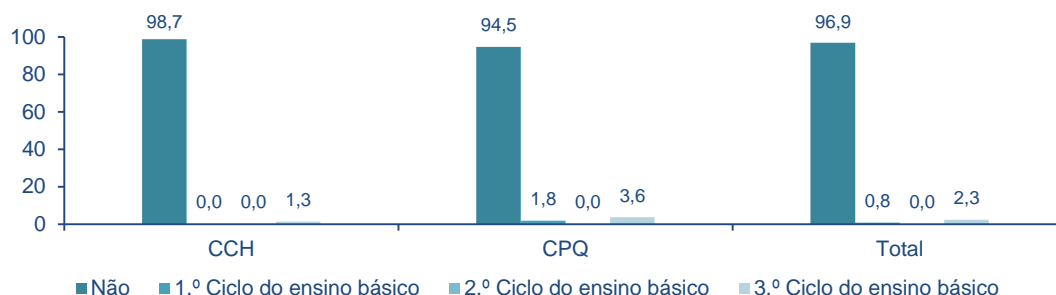
Estudantes à Entrada do Secundário 2016-2017

Quadro 1.43 - Estudantes por tipo de certificação e conclusão de níveis de ensino no estrangeiro (%)

CONCLUSÃO DE NÍVEIS DE ENSINO NO ESTRANGEIRO	CCH	CPQ	Total
Não	98,7	94,5	96,9
1.º Ciclo do ensino básico	0,0	1,8	0,8
2.º Ciclo do ensino básico	0,0	0,0	0,0
3.º Ciclo do ensino básico	1,3	3,6	2,3
Total	100,0	100,0	100,0

Fonte: DGEEC/MEC, OTES: Estudantes à entrada do secundário em 2016/17

Figura 1.17 - Estudantes por tipo de certificação e conclusão de níveis de ensino no estrangeiro (%)



Fonte: DGEEC/MEC, OTES: Estudantes à entrada do secundário em 2016/17

Quadro 1.44 - Estudantes por tipo de certificação e modalidade concluída no 9.º ano (%)

MODALIDADE CONCLUÍDA NO 9.º ANO	CCH	CPQ
Ensino básico regular	100,0	88,7
Ensino básico recorrente	0,0	0,0
Ensino artístico	0,0	0,0
Cursos de educação e formação (CEF)	0,0	1,9
Cursos de aprendizagem	0,0	1,9
Cursos vocacionais	0,0	7,5
Outra	0,0	0,0

Fonte: DGEEC/MEC, OTES: Estudantes à entrada do secundário em 2016/17

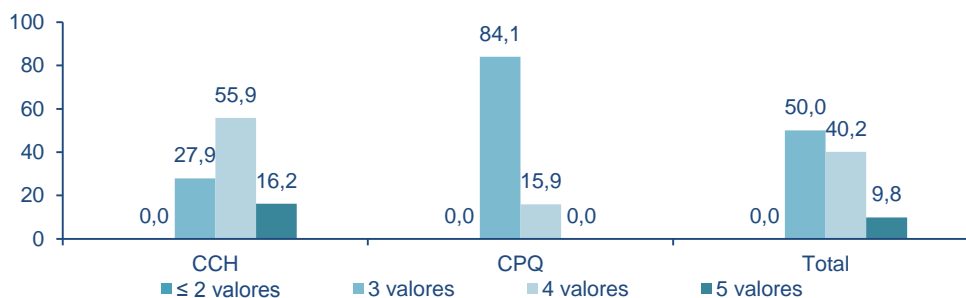
3.2 Desempenho escolar pré secundário

Quadro 1.45 - Estudantes por tipo de certificação e média global das classificações às disciplinas de português, matemática, ciências físico químicas e língua estrangeira (%)

MÉDIA GLOBAL DAS CLASSIFICAÇÕES	CCH	CPQ	Total
≤ 2 valores	0,0	0,0	0,0
3 valores	27,9	84,1	50,0
4 valores	55,9	15,9	40,2
5 valores	16,2	0,0	9,8
Total	100,0	100,0	100,0

Fonte: DGEEC/MEC, OTES: Estudantes à entrada do secundário em 2016/17

Figura 1.18 - Estudantes por tipo de certificação e média global das classificações às disciplinas de português, matemática, ciências físico químicas e língua estrangeira (%)



Fonte: DGEEC/MEC, OTES: Estudantes à entrada do secundário em 2016/17

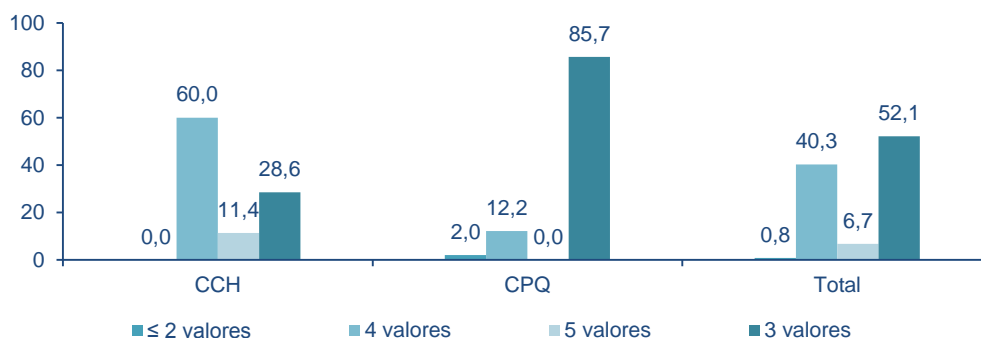
Estudantes à Entrada do Secundário 2016-2017

Quadro 1.46 - Estudantes por tipo de certificação e nível de rendimento à disciplina de português (%)

NÍVEL DE RENDIMENTO - PORTUGUÊS	CCH	CPQ	Total
≤ 2 valores	0,0	2,0	0,8
3 valores	28,6	85,7	52,1
4 valores	60,0	12,2	40,3
5 valores	11,4	0,0	6,7
Total	100,0	100,0	100,0

Fonte: DGEEC/MEC, OTES: Estudantes à entrada do secundário em 2016/17

Figura 1.19 - Estudantes por tipo de certificação e nível de rendimento à disciplina de português (%)



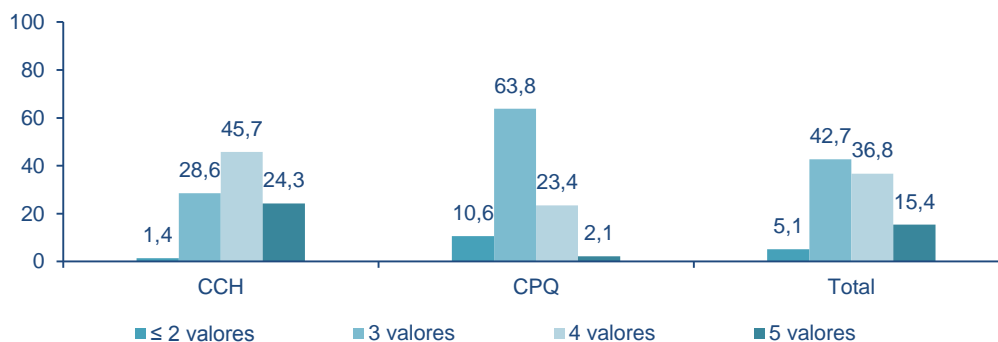
Fonte: DGEEC/MEC, OTES: Estudantes à entrada do secundário em 2016/17

Quadro 1.47 - Estudantes por tipo de certificação e nível de rendimento à disciplina de língua estrangeira (%)

NÍVEL DE RENDIMENTO - LÍNGUA ESTRANGEIRA	CCH	CPQ	Total
≤ 2 valores	1,4	10,6	5,1
3 valores	28,6	63,8	42,7
4 valores	45,7	23,4	36,8
5 valores	24,3	2,1	15,4
Total	100,0	100,0	100,0

Fonte: DGEEC/MEC, OTES: Estudantes à entrada do secundário em 2016/17

Figura 1.20 - Estudantes por tipo de certificação e nível de rendimento à disciplina de língua estrangeira (%)



Fonte: DGEEC/MEC, OTES: Estudantes à entrada do secundário em 2016/17

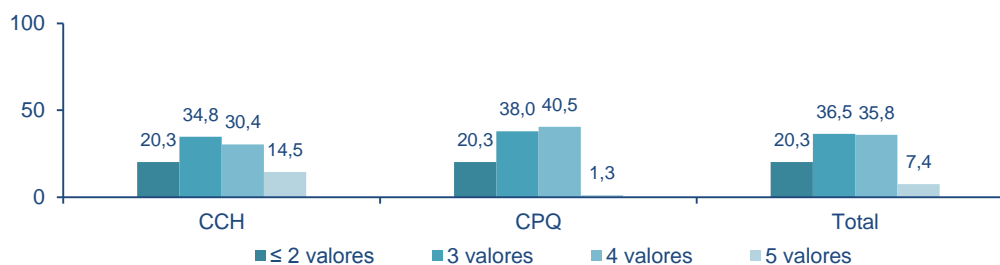
Quadro 1.48 - Estudantes por tipo de certificação e nível de rendimento à disciplina de matemática (%)

NÍVEL DE RENDIMENTO - MATEMÁTICA	CCH	CPQ	Total
≤ 2 valores	20,3	20,3	20,3
3 valores	34,8	38,0	36,5
4 valores	30,4	40,5	35,8
5 valores	14,5	1,3	7,4
Total	100,0	100,0	100,0

Fonte: DGEEC/MEC, OTES: Estudantes à entrada do secundário em 2016/17

Estudantes à Entrada do Secundário 2016-2017

Figura 1.21 - Estudantes por tipo de certificação e nível de rendimento à disciplina de matemática (%)



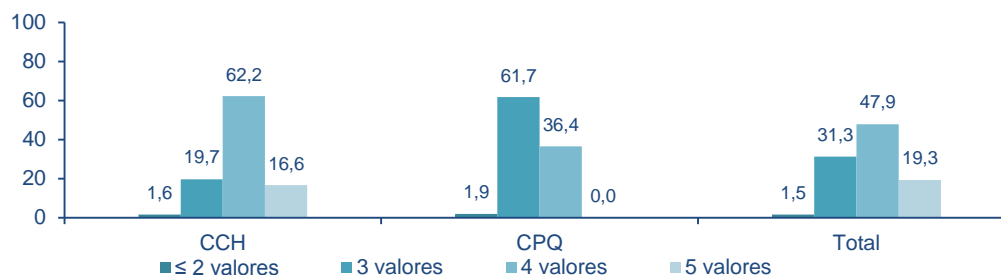
Fonte: DGEEC/MEC, OTES: Estudantes à entrada do secundário em 2016/17

Quadro 1.49 - Estudantes por tipo de certificação e nível de rendimento à disciplina de ciências físico-químicas (%)

NÍVEL DE RENDIMENTO - FÍSICO QUÍMICA	CCH	CPQ	Total
≤ 2 valores	1,6	1,9	1,5
3 valores	19,7	61,7	31,3
4 valores	62,2	36,4	47,9
5 valores	16,6	0,0	19,3
Total	100,0	100,0	100,0

Fonte: DGEEC/MEC, OTES: Estudantes à entrada do secundário em 2016/17

Figura 1.22 - Estudantes por tipo de certificação e nível de rendimento à disciplina de ciências físico-químicas (%)



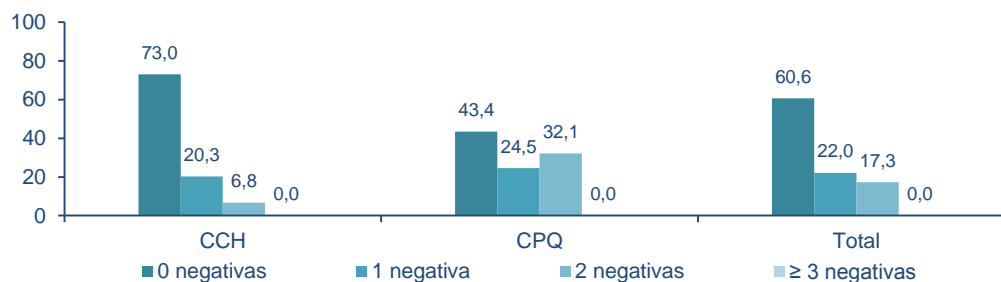
Fonte: DGEEC/MEC, OTES: Estudantes à entrada do secundário em 2016/17

Quadro 1.50 - Estudantes por tipo de certificação e número de negativas no final do 9.º ano (%)

NEGATIVAS	CCH	CPQ	Total
0 negativas	73,0	43,4	60,6
1 negativa	20,3	24,5	22,0
2 negativas	6,8	32,1	17,3
≥ 3 negativas	0,0	0,0	0,0
Total	100,0	100,0	100,0

Fonte: DGEEC/MEC, OTES: Estudantes à entrada do secundário em 2016/17

Figura 1.23 - Estudantes por tipo de certificação e número de negativas no final do 9.º ano (%)



Fonte: DGEEC/MEC, OTES: Estudantes à entrada do secundário em 2016/17

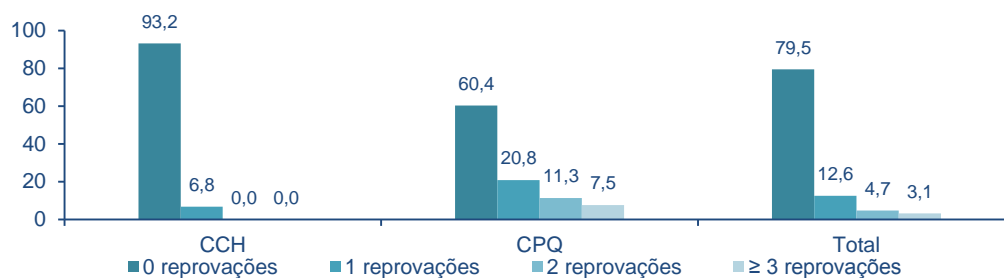
Estudantes à Entrada do Secundário 2016-2017

Quadro 1.51 - Estudantes por tipo de certificação e número de reprovações ao longo do trajeto escolar (%)

REPROVAÇÕES	CCH	CPQ	Total
0 reprovações	93,2	60,4	79,5
1 reprovações	6,8	20,8	12,6
2 reprovações	0,0	11,3	4,7
≥ 3 reprovações	0,0	7,5	3,1
Total	100,0	100,0	100,0

Fonte: DGEEC/MEC, OTES: Estudantes à entrada do secundário em 2016/17

Figura 1.24 - Estudantes por tipo de certificação e número de reprovações ao longo do trajeto escolar (%)



Fonte: DGEEC/MEC, OTES: Estudantes à entrada do secundário em 2016/17

Quadro 1.52 - Estudantes por tipo de certificação e número de reprovações ao longo do trajeto escolar (%)

ANO DE REPROVAÇÕES	CCH	CPQ
1.º ano	0,0	3,0
2.º ano	0,0	3,0
3.º ano	0,0	6,1
4.º ano	0,0	3,0
5.º ano	0,0	6,1
6.º ano	0,0	12,1
7.º ano	0,0	18,2
8.º ano	20,0	21,2
9.º ano	20,0	9,1
10.º ano	60,0	12,1
11.º ano	0,0	3,0
12.º ano	0,0	3,0
Total	100,0	100,0

Fonte: DGEEC/MEC, OTES: Estudantes à entrada do secundário em 2016/17

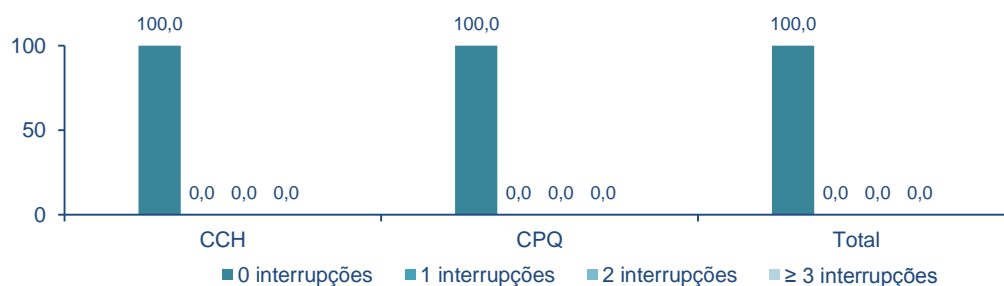
N=26

Quadro 1.53 - Estudantes por tipo de certificação e número de interrupções ao longo do trajeto escolar (%)

INTERRUPÇÕES	CCH	CPQ	Total
0 interrupções	100,0	100,0	100,0
1 interrupções	0,0	0,0	0,0
2 interrupções	0,0	0,0	0,0
≥ 3 interrupções	0,0	0,0	0,0
Total	100,0	100,0	100,0

Fonte: DGEEC/MEC, OTES: Estudantes à entrada do secundário em 2016/17

Figura 1.25 - Estudantes por tipo de certificação e número de reprovações ao longo do trajeto escolar (%)



Estudantes à Entrada do Secundário 2016-2017

Fonte: DGEEC/MEC, OTES: Estudantes à entrada do secundário em 2016/17

Quadro 1.54 - Estudantes por tipo de certificação e número de Interrupções ao longo do trajeto escolar (%)

ANO DE INTERRUPÇÕES	CCH	CPQ
1.º ano	0,0	0,0
2.º ano	0,0	0,0
3.º ano	0,0	0,0
4.º ano	0,0	0,0
5.º ano	0,0	0,0
6.º ano	0,0	0,0
7.º ano	0,0	0,0
8.º ano	0,0	0,0
9.º ano	0,0	0,0
10.º ano	0,0	0,0
11.º ano	0,0	0,0
Total	0,0	0,0

Fonte: DGEEC/MEC, OTES: Estudantes à entrada do secundário em 2016/17

N=0

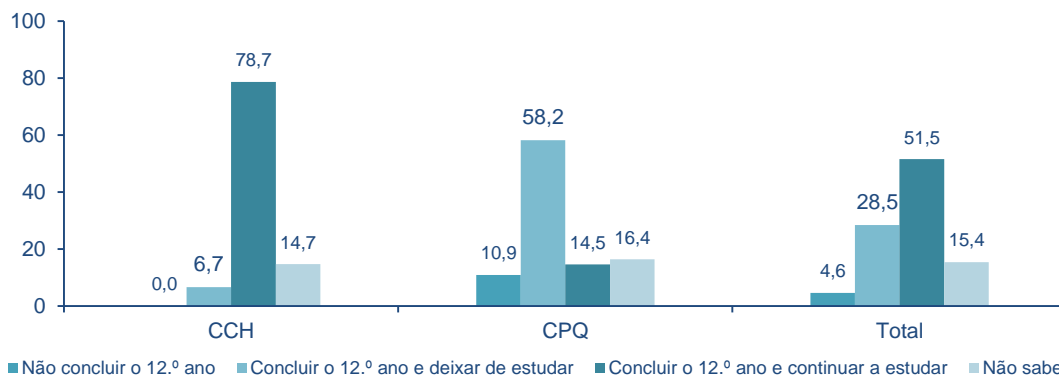
IV - EXPETATIVAS ESCOLARES E PROFISSIONAIS

Quadro 1.55 - Estudantes por tipo de certificação e expectativas de percurso escolar (%)

EXPETATIVAS DE PERCURSO ESCOLAR	CCH	CPQ	Total
Não concluir o 12.º ano	0,0	10,9	4,6
Concluir o 12.º ano e deixar de estudar	6,7	58,2	28,5
Concluir o 12.º ano e continuar a estudar	78,7	14,5	51,5
Não sabe	14,7	16,4	15,4
Total	100,0	100,0	100,0

Fonte: DGEEC/MEC, OTES: Estudantes à entrada do secundário em 2016/17

Figura 1.26 - Estudantes por tipo de certificação e expectativas de percurso escolar (%)



Fonte: DGEEC/MEC, OTES: Estudantes à entrada do secundário em 2016/17

Quadro 1.56 - Estudantes por tipo de certificação e razões para não continuarem a estudar (%)

RAZÕES PARA NÃO CONTINUAREM A ESTUDAR	CCH	CPQ
Dificuldades económicas	0,0	0,0
Dificuldade em ingressar no ensino superior	22,2	23,1
Não gostar de estudar	55,6	32,7
Fazer um curso de formação profissional (fora do ensino superior)	0,0	5,8
Dificuldade em fazer um curso superior	11,1	7,7
Profissionalmente tirar um curso pós-secundário não faz muita diferença	0,0	0,0
Arranjar trabalho para poder ter o próprio dinheiro	11,1	30,8
Depois de acabar o ensino secundário quer constituir família	0,0	0,0
A família não apoia a continuação dos estudos	0,0	0,0
Ingressar no ensino superior implica ir viver para outra região	0,0	0,0
Motivos pessoais	0,0	0,0
Outras razões	0,0	0,0

Fonte: DGEEC/MEC, OTES: Estudantes à entrada do secundário em 2016/17

N=37

Estudantes à Entrada do Secundário 2016-2017

Quadro 1.57 - Estudantes por tipo de certificação e razões para não concluírem o secundário (%)

RAZÕES PARA NÃO CONCLUIR O SECUNDÁRIO	CCH	CPQ
Dificuldades económicas	0,0	0,0
Dificuldade em concluir o ensino secundário	0,0	10,0
Não gostar do curso frequentado	0,0	0,0
Estar a trabalhar e não conseguir conciliar os estudos e a escola	0,0	10,0
Não gostar de estudar	0,0	40,0
Fazer um curso de formação profissional fora do ensino secundário	0,0	0,0
Acabar o ensino secundário não faz muita diferença	0,0	0,0
Encontrar um emprego para ter o seu próprio dinheiro	0,0	40,0
Os amigos deixaram de estudar	0,0	0,0
Motivos pessoais	0,0	0,0
A família não apoia a continuação dos estudos	0,0	0,0
Outras razões	0,0	0,0

Fonte: DGEEC/MEC, OTES: Estudantes à entrada do secundário em 2016/17

N=6

Quadro 1.58 - Estudantes por tipo de certificação e formação esperada no pós-secundária (%)

FORMAÇÃO ESPERADA NO PÓS SECUNDÁRIA	CCH	CPQ	Total
CEF - Tipo 7	0,0	0,0	0,0
CET	0,0	12,5	1,5
Sistema de Aprendizagem	0,0	0,0	0,0
Qualificação e Reconversão Profissional	0,0	12,5	1,5
Universidade	81,4	62,5	79,1
Politécnico	0,0	0,0	0,0
Não Sei	15,3	12,5	14,9
Outros	3,4	0,0	3,0
Total	100,0	100,0	100,0

Fonte: DGEEC/MEC, OTES: Estudantes à entrada do secundário em 2016/17

Quadro 1.59 - Estudantes por tipo de certificação e expetativas profissionais aos 30 anos (%)

EXPETATIVAS PROFISSIONAIS AOS 30 ANOS	CCH	CPQ	Total
Não sabe	44,4	53,8	48,4
Quadros Superiores da Administração Pública, Dirigentes e Quadros Superiores de Empresas	0,0	0,0	0,0
Especialistas das Profissões Intelectuais e Científicas	45,8	19,2	34,7
Técnicos e Profissionais de Nível Intermédio	6,9	11,5	8,9
Pessoal Administrativo e Similares	1,4	1,9	1,6
Outros grupos profissionais	1,4	13,5	6,5
Total	100,0	100,0	100,0

Fonte: DGEEC/MEC, OTES: Estudantes à entrada do secundário em 2016/17